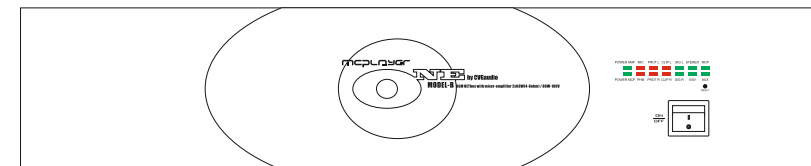
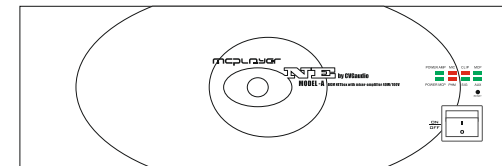


professional mixer-amplifier with built-in net player **MCplayer ONE**

**ИНСТРУКЦИЯ ПО ЭКСПЛУАТАЦИИ**  
**USER MANUAL**

**MCplayer ONE**



**ВНИМАНИЕ!** Перед первым включением устройства настоятельно рекомендуем Вам ознакомиться с данной "Инструкцией по эксплуатации"  
**WARNING!** Before attempting to connect, operate or adjust this device, please read these Manual

## СОДЕРЖАНИЕ INDEX

ОПИСАНИЕ FEATURES	2
ПРАВИЛА УСТАНОВКИ PRECAUTIONS	2
ЛИЦЕВАЯ ПАНЕЛЬ FRONT PANEL	3
ЗАДНЯЯ ПАНЕЛЬ REAR PANEL	4
ПОДКЛЮЧЕНИЕ ИСТОЧНИКА СИГНАЛА И ПРОЧИХ УСТРОЙСТВ CONNECTIONS SOURCE OF SIGNAL AND OTHER DEVICES	5
ТЕХНИЧЕСКАЯ СПЕЦИФИКАЦИЯ TECHNICAL SPECIFICATIONS	6

**ВНИМАНИЕ:** Устройство должно быть установлено в сухом месте, не допускайте попадания влаги в корпус устройства

Используйте розетки электропитания 220V только с заземлением

Устанавливайте устройство таким образом чтобы не были закрыты вентиляционные отверстия на корпусе и не была нарушена естественная циркуляция воздуха



**ВНИМАНИЕ**



Во избежание удара электрическим током не открывайте корпус устройства.  
Ремонт устройства должен производиться только квалифицированным специалистом.



**CAUTION**



To prevent electrical shock do not remove covers: Risk of electric shock!  
No user serviceable parts inside.  
Refer all servicing to qualified personnel only.

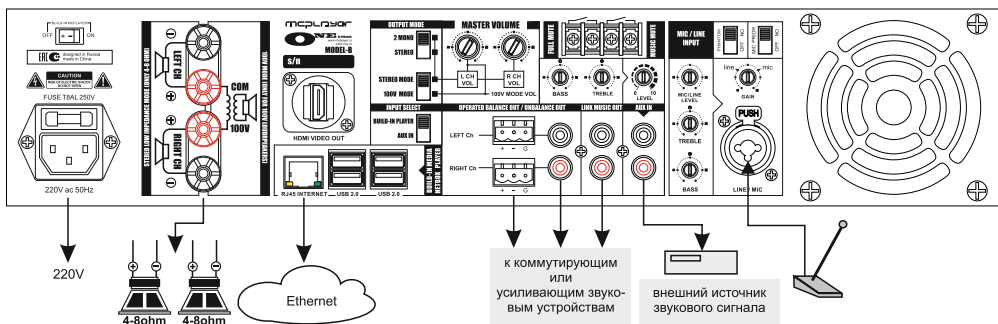
## ТЕХНИЧЕСКАЯ ИНФОРМАЦИЯ TECH INFO

	CVGaudio MCplayer One model A	CVGaudio MCplayer One model B
Электропитание	220V AC 50-60Hz	
Энергопотребление	max - 80W	max - 300W
Мощность	40W	<b>STEREO</b> 4ohm - 75W x 2 8ohm - 50W x 2  <b>100V</b> 80W
Частотный диапазон	80-18000Hz -3dB	20-20000Hz - 3dB
Искажения (THD)	>0,1% 8ohm на 1kHz	
Сопротивление в низкоомном режиме	4-16ohm	STEREO MODE 4-8ohm
Input Aux	AUX IN - 250mV (unballance 2RCA) Built-in MiniPC - 250mV (miniJack 3,5mm)	
Link Output (after select)	250mV (unballance 2RCA)	
Signal Noise Ratio	Line in-72dB / MIC in-68dB	
Регулировка тембра	Bass: 10dB - 100Hz	
	Treble: 10dB - 10kHz	
Mic input	1 - MIC IN (XLR / TRS Jack 6,3mm) с фантомным питанием и включением приоритета, 6mV	
Фантомное питание	24V	
Размер в стойке	2U (кр-ны в комплекте с Model B / для Model A опция)	
Габариты	270mm x 88mm x 250mm	440mm x 92mm x 330mm
Защита	Перегрузка, перегрев, короткое замыкание, предохранитель по питанию	
АС предохранитель	T1A	T3.15A
Вес	6Kg	10,3Kg

PS

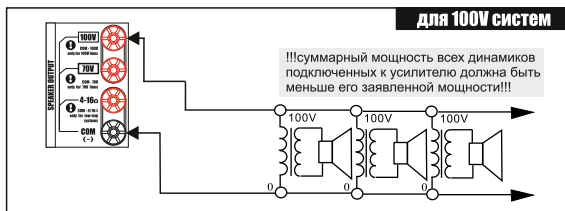
Технические характеристики усилителей могут быть изменены производителем без предупреждения.

## ПОДКЛЮЧЕНИЕ ИСТОЧНИКА СИГНАЛА И ПРОЧИХ УСТРОЙСТВ CONNECTIONS SOURCE OF SIGNAL AND OTHER DEVICES

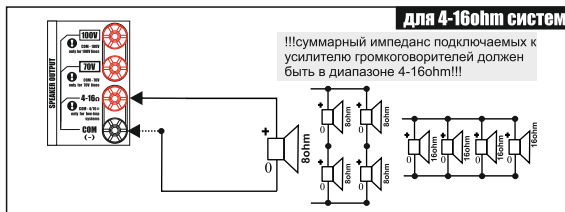


Усилители Model A и Model B имеют принципиально различное подключение акустических систем. Model A - одноканальный усилитель, который может работать в режимах 100V (основной, штатный режим использования), 70V (для 70V акустики) и 4-16ohm (низкоомное подключение).

### Model A

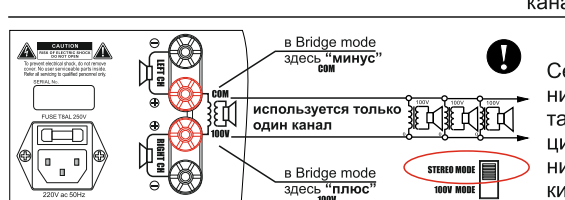
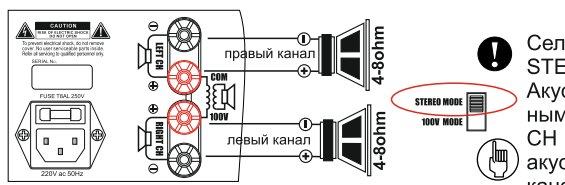


Для подключения 100V акустических систем необходимо использовать контакты COM(-) и 100V(+) клеммных терминалов усилителя. Все акустические системы в 100V подключение должны быть соединены параллельно. Суммарная мощность 100V акустических систем подключенных к усилителю **Model A** не должна превышать 40W/100V.



Также в усилителях **Model A** предусмотрена возможность работы с низкоомной акустикой. В этом случае подключение должно производиться к разъемам COM(-) и 4/16ohm(+). Категорически необходимо, чтобы суммарный импеданс всех акустических систем подключенных к усилителю был в диапазоне 4-16ohm.

### Model B



## ОПИСАНИЕ FEATURES

Благодарим Вас за приобретение профессионального микшера-усилителя CVGaudio MCplayer ONE. Ключевой особенностью данного устройства является возможность установки в него миниатюрного компьютер Raspberry Pi работающего на операционной системе Linux. Благодаря этому MCplayer может решать большое количество задач недоступных для других звуковых устройств, в основном это возможность сетевого управления и обновления контента. Основная целевая аудитория - крупные сетевые ретейлеры (магазины, супермаркеты, торговые центры и так далее) и компании занимающиеся подборкой и продажей контента для систем фонового звука.

CVGaudio MCplayer One выпускаются в двух модификациях:

- model A - одноканальный трансляционный микшер-усилитель 40W/100V

- model B - универсальный двухканальный микшер-усилитель работающий как с низкоомными акустическими системами в режиме STEREO, так и с трансляционными 100V акустическими системами при включении в режиме Bridge. Мощность при таком подключении - 80W/100V.

Обе модели усилителей могут работать на выбор с двумя источниками линейного сигнала - встроенный MiniPC (не входит в комплект поставки - приобретается отдельно) или подключенного к линейному входу AUX IN внешнего источника звукового сигнала. Также обе модели имеют дополнительный универсальный микрофонный/линейный вход на комбо разъеме XLR/TRS. На данный вход можно подать фантомное питание +24V для работы с конденсаторными / электретными микрофонами и активировать приоритет на всеми другими входами усилителя. Если функция приоритета активирована при появлении сигнала на входе XLR/TRS сигнал с линейного входа и сигнал от встроенного miniPC будут приглушаться. Микрофонный и линейный/miniPC входа имеют раздельную настройку уровня сигнала и индивидуальные двухполосные эквалайзеры.

Для удобства коммутации усилители имеют богатый ассортимент дополнительных выходов - линкующий выход LINK OUT (не зависит от регуляторов усилителя) и управляемый выход OPERATED OUT для подключения различных активных звуковых устройств (активных сабвуферов, усилителей мощности и т.д.). При этом усилитель CVGaudio MCplayer model B имеет как не балансный выход с предусилителя, так и балансный.

К усилителям при необходимости может быть подключен контрольный монитор. Для этого имеется выход HDMI out. Также при необходимости можно послать через этот выход цифровой аудио сигнал к встроенному miniPC. Для интеграции с аварийно-пожарными системами у все усилителей MCplayer ONE предусмотрены управляющие контакты FULL MUTE и MUSIC MUTE, замыкание которых отключает трансляцию музыки или музыки и микрофона.

Model B имеет стандартный корпус 2U и может быть установлен в монтажную стойку с помощью кронштейнов входящих в комплект поставки. Для Model A - кронштейны для стойки опциональные и не входят в комплект поставки.

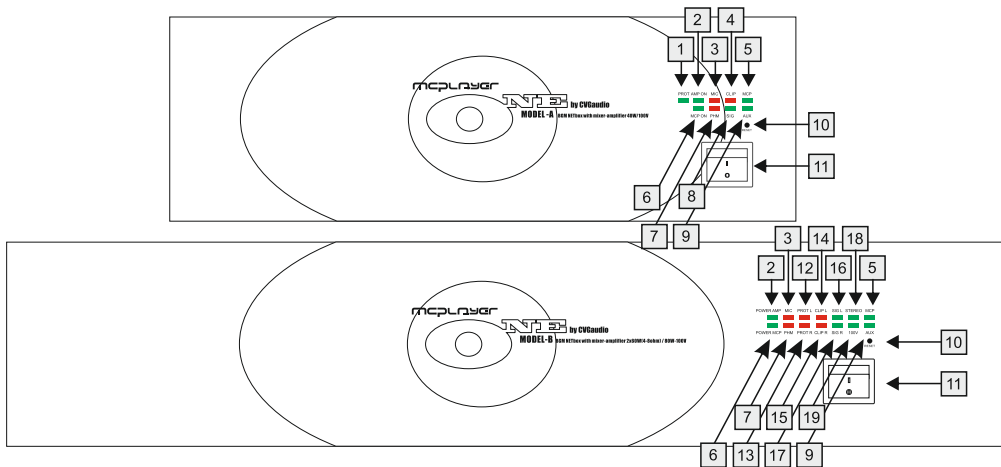
## ПРАВИЛА УСТАНОВКИ PRECATIONS

1. При выборе места установки усилителя избегайте места:
  - С плохой вентиляцией
  - С прямым воздействием солнечных лучей
  - С высокой температурой окружающей среды
  - С повышенной влажностью и запыленностью
2. Не включайте устройство если кабель питания поврежден или изношен
3. Для подключения к сети электропитания используйте только розетки с заземлением
4. Возможна как настольная установка, так и установка в монтажную стойку. Кронштейны для установки входят в комплект поставки усилителя. Высота устройства - 2U.

## ГАРАНТИЙНЫЕ ОБЯЗАТЕЛЬСТВА GUARANTEE CERTIFICATES

При соблюдении описанных выше правил установки и эксплуатации на все электронное оборудование CVGaudio предоставляется гарантийный срок бесплатного сервисного обслуживания - 1 год. Подробности на сайте компании [www.cvg.ru](http://www.cvg.ru)

## ЛИЦЕВАЯ ПАНЕЛЬ FRONT PANEL



- 1 - индикатор работы защиты PROT (для model A)
- 2 - индикатор включения усилителя (для model A/B)
- 3 - индикатор перегрузки микрофонного входа (для model A/B)
- 4 - индикатор перегрузки усилителя CLIP (для model A)
- 5 - индикатор сигнализирующий о выборе в качестве источника сигнала встроенного mini PC (приобретается отдельно) (для model A/B)
- 6 - индикатор включения питания на встроенном mini PC (приобретается отдельно) (для model A/B)
- 7 - индикатор включения фантомного питания +24V на микрофонном входе (для model A/B)
- 8 - индикатор наличия звукового сигнала на входе усилителя (для model A)
- 9 - индикатор сигнализирующий о выборе в качестве источника сигнала внешнего источника линейного сигнала подключенного в AUX IN усилителя (для model A/B)
- 10 - кнопка перезагрузки встроенного mini PC (приобретается отдельно) (для model A/B)
- 11 - включение питания MCPlayer (для model A/B)
- 12 - индикатор срабатывания защиты канала L (для model B)
- 13 - индикатор срабатывания защиты канала R (для model B)
- 14 - индикатор перегрузки канала L (для model B)
- 15 - индикатор перегрузки канала R (для model B)
- 16 - индикатор срабатывания звукового сигнала на канале L усилителя (для model B)
- 17 - индикатор наличия звукового сигнала на канале R усилителя (для model B)
- 18 - индикатор активации режима STEREO (low-impedance = 4-8ohm) работы усилителя
- 19 - индикатор активации режима 100V работы усилителя (подключение в режиме Bridge)

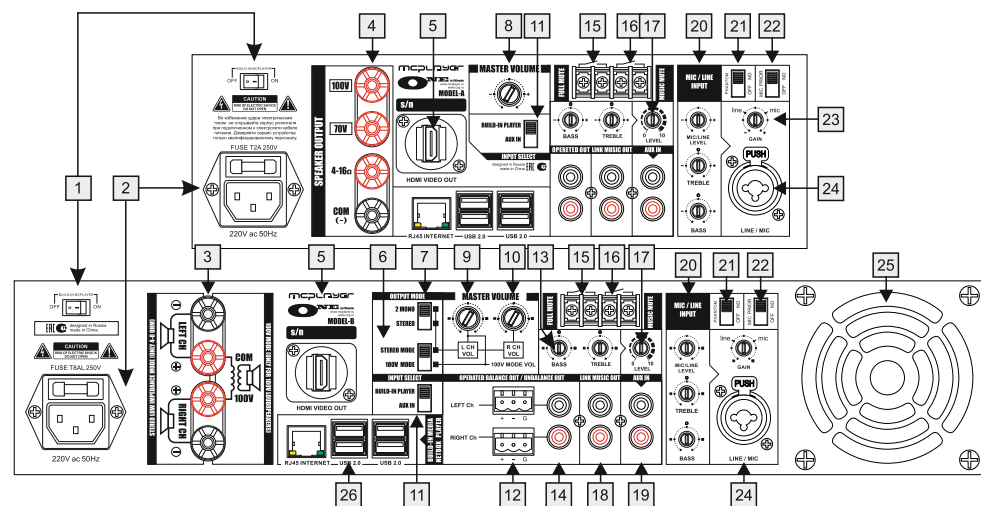
Штатно усилитель поставляется без встроенного компьютера. Для расширения функционала CVGaudio MCPlayer вы можете установить мини-компьютер внутрь корпуса усилителя своими силами или приобрести его у нас. Усилитель поддерживает следующие модели мини компьютеров:

- Raspberry Pi 3 model B
- Raspberry Pi 2 model B

Таким образом установив мини компьютер Вы превращаете Ваш усилитель в multifunctional мультимедийный центр, который позволит решить множество задач, решение которых невозможно без участия компьютера и различных программных решений. Процесс установки и подключения компьютера подробно описан в мануале прилагаемом к нему. Все конекторы для подключения компьютера установлены, крепежные винты вкручены в посадочные места.

Все управление убрано с лицевой панели усилителя, чтобы исключить не санкционированное изменение настроек. Подразумевается, что управление будет производиться через web-интерфейс или SSH. Это будет подробно описано в комплекте поставки программного обеспечения.

## ЗАДНЯЯ ПАНЕЛЬ REAR PANEL



- 1 - кнопка включения встроенного mini PC (для model A/B)
- 2 - разъем для подключения сетевого кабеля. в верхней части блока находится отсек с предохранителем, там же Вы сможете найти запасной предохранитель (для model A/B)
- 3 - подключение акустических систем для усилителя model B, в режиме STEREO усилитель работает только с низкоомной нагрузкой - 2 канала с суммарным сопротивлением 4-8ohm. В режиме 100V усилитель работает только с трансформаторными акустическими системами - один канал, подключение к контактам COM и 100V (для model B)
- 4 - подключение акустических систем для усилителя model A. Усилитель одноканальный, возможно подключение 100V акустических систем к разъемам COM-100V или низкоомных акустическим систем (4-16ohm) к разъемам COM-4/16ohm (для model A)
- 5 - HDMI out для подключения контрольного монитора (для model A/B)
- 6 - селектор выбора режимы работа усилителя - STEREO или 100V (для model A/B)
- 7 - настройка - 2 MONO / STEREO для STEREO режима работы усилителя (для model B)
- 8 - настройка уровня громкости Master (для model A)
- 9 - громкость канала L для режима STEREO или общего уровня громкости для 100V (для model B)
- 10 - громкость канала R для режима STEREO, в режиме 100V не используется (для model B)
- 11 - выбор источника сигнала - встроенный mini PC или внешний источник сигнала подключенный к AUX IN (для model A/B)
- 12 - балансный выход с предусилителя для подключения дополнительного усилителя мощности, разъемы EuroBlock (для model B)
- 13 - двухполюсный эквалайзер для линейного входа и сигнала с встроенного mini PC (для model A/B)
- 14 - небалансный выход 2RCA с предусилителя для подключения внешнего активного звукового устройства (для model B)
- 15 - управляющие контакты FULL MUTE - mute входящих сигналов при замыкании (для model A/B)
- 16 - управляющие контакты MUSIC MUTE - mute сигналов с AUX и miniPC (для model A/B)
- 17 - регуляровка уровня входящего сигнала miniPC / AUX IN (для model A/B)
- 18 - LINK OUT - линкующий выход для подключения дополнительного оборудования (для model A/B)
- 19 - AUX IN вход для подключения внешних источников сигнала (для model A/B)
- 20 - настройка микрофонного входа - уровень / высокие частоты / низкие частоты (для model A/B)
- 21 - включение фантомного питания на микрофонном входе (для model A/B)
- 22 - включение приоритета микрофонного входа над другими сигналами (для model A/B)
- 23 - чувствительность микрофонного входа (для model A/B)
- 24 - универсальный разъем XLR/TRS для подключения микрофонов (для model A/B)
- 25 - вентилятор активного охлаждения (для model B)
- 26 - интерфейсные разъемы встроенного компьютера. Стандартно усилитель поставляется без mini PC, который можно приобрести и установить опционально (для model A/B)